



Besluit van de Vlaamse Regering tot vaststelling van een gewestelijke stedenbouwkundige verordening betreffende toegankelijkheid - 1 maart 2010



Provincie West-Vlaanderen

---

## **REFERENTIEKADER**

bij het provinciaal reglement van 23 september 2010  
betreffende de toegankelijkheid van infrastructuur van diensten en voorzieningen in  
de sector welzijn in West-Vlaanderen

vastgesteld door deputatie op 2 december 2010  
en gewijzigd op 26 mei 2011

## UITGANGSPUNT



Streven naar een ononderbroken ketting van toegankelijkheid met aandacht voor de bereikbaarheid, betreedbaarheid en bruikbaarheid van de delen.

De bezoeker/gebruiker van het gebouw moet alle elementen/functions van een gebouw kunnen gebruiken. Deze functies vormen een ketting vanaf de grens van het openbaar terrein tot het verst gelegen punt in het gebouw. Dezelfde functie moet maar 1 keer toegankelijk aangeboden worden. Er moet dus verticale circulatie mogelijk zijn via een lift, indien niet alle functies op de gelijkvloerse verdieping worden aangeboden. Indien de 5% van de kamers in residentiële voorzieningen en/of andere gemeenschappelijke functies (bv eetzaal, polyvalente zaal enz.) op een verdieping zijn gelegen, dient er een lift aanwezig te zijn.

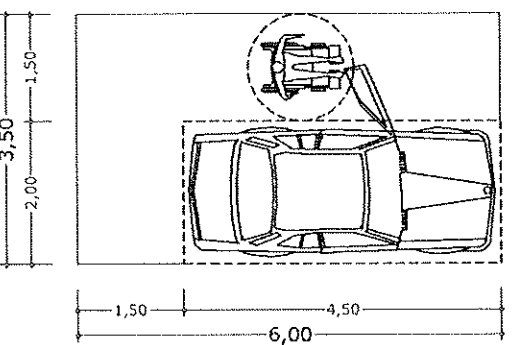
## ALGEMEEN

- Bedieningselementen zoals een lichtschaakelaar, de deurbel, paneel binnen en buiten de lift, de douchebediening, de deurkruk en het brandalarm, dienen te worden aangebracht in contrasterende kleuren en bevinden zich op een hoogte tussen 90 cm en 120 cm.
- De wegbedekking buiten het gebouw evenals de vloer binnen het gebouw, is vlak, stroef en gemakkelijk berijdbaar voor rolstoelgebruikers.

## PARKING



Art 27



Als een constructie beschikt over 1 t.e.m. 100 eigen parkeerplaatsen, moet 6% van het totaal, met een minimum van 1, aangepast zijn. Vanaf 5 tot 100 parkeerplaatsen moeten die aangepaste parkeerplaatsen ook voorbehouden zijn.

Als een constructie beschikt over >100 eigen parkeerplaatsen, moet bovendien per extra schijf van 50 parkeerplaatsen, telkens 1 parkeerplaats een aangepaste en voorbehouden parkeerplaats zijn.

Een aangepaste parkeerplaats voldoet aan de volgende normen:

- zo dicht mogelijk bij de toegankelijke ingang van de constructie of bij de voetgangersuitgang van de parkeervoorziening
- dwars parkeren: breedte  $\geq$  350 cm
- langs parkeren: lengte  $\geq$  600 cm
- het oppervlak van de aangepaste parkeerplaats helt niet meer dan twee procent.

Bovendien moet de parkeerplaats conform de wegcode (KB 1.12.1975) zijn en gesignaliseerd worden volgens de bepalingen van het KB van 1.12.1975 en het MB van 1.10.1976.

## TOEGANGSPAD



Art 16

Geen helling in de dwarsrichting, tenzij voor normale afwatering.



Art 17

Uit de wand stekende constructies mogen het ongestoord gebruik van het looppad niet in het gedrang brengen.

### **BUITEN**

Breedte: min. 150 cm



Art 14

Afwijking is toegestaan in de volgende gevallen:

- bij een versmalling over max. 120 cm: doorgang  $\geq$  90 cm
- bij een versmalling over  $>$  120 cm: doorgang  $\geq$  120 cm en een vrije en vlakke draairuimte minstens elke 10 meter en aan het begin en het einde van de versmalling

### **BINNEN**

Breedte: min. 175 cm (150 cm afwerkt)



Art 15

Afwijking is toegestaan in de volgende gevallen:

- bij een versmalling over max. 120 cm: doorgang  $\geq$  115 cm (90 cm afgewerkt)
- bij een versmalling over  $>$  120 cm: doorgang  $\geq$  145 cm (120 cm afgewerkt) en een vrije en vlakke draairuimte minstens elke 10 meter en aan het begin en het einde van de versmalling

## NIVEAU- VERSCHILLEN



Art 18

Niveaunderschillen  $\leq 18$  cm: minstens een helling  
Niveaunderschillen  $> 18$  cm: trap en helling / trap en lift / helling en lift  
Niveaunderschillen  $\leq 2$  cm worden enkel toegestaan in buitenruimtes of bij overgang tussen binnen- en buitenruimtes.

### HELLING



Art 19

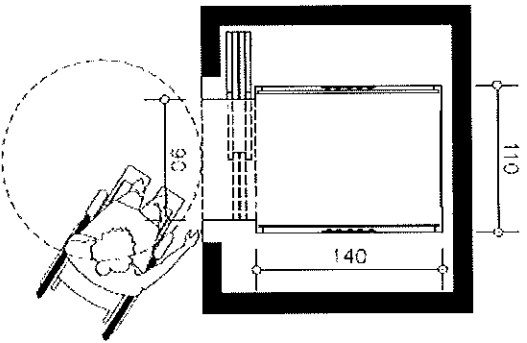
- breedte: 145 cm (afgewerkt 120 cm)
- Hellingspercentage:
  - voor een niveaunderschil van 2 cm tot 10 cm: maximum 10%.
  - voor een niveaunderschil van 10 cm tot 25 cm: maximum 8,3%.
  - voor een niveaunderschil van 25 cm tot 50 cm: maximum 6,25%.
  - voor een niveaunderschil van meer dan 50 cm: maximum 5%.
- Een combinatie van hellingen met verschillende hellingen is toegestaan op voorwaarde dat voor een tussenbordes van 120 cm op 150 cm ter hoogte van de overgang gezorgd wordt. Als een combinatie van hellingen gepaard gaat met een verandering van richting, is een tussenbordes van 150 cm op 150 cm, ter hoogte van de richtingverandering, vereist.
- Bij een overbrugging van een niveaunderschil van meer dan 50 cm of een helling van meer dan 10 m met een hellingspercentage van meer dan vier procent, moet voor een tussenbordes van 150 cm op 150 cm gezorgd worden.
- Als een helling een niveaunderschil van meer dan 10 cm overbrugt, moet aan de open zijkanten van de helling en aan de eventuele tussenbordessen over de volledige lengte van de helling voor een afrijdbeveiliging van minstens 5 cm hoogte gezorgd worden.
- Voor en na elke helling moet er ofwel voor een vrije en vlakke draairuimte, ofwel voor een tussenbordes van 150 cm op 150 cm gezorgd worden.
- Aan de zijkanten van een helling die een niveaunderschil van meer dan 25 cm overbrugt, moet aan beide zijden een leuning aangebracht worden, die doorloopt over eventuele tussenbordessen. Voor het begin en aan het einde van de helling moet de leuning minstens 40 cm horizontaal verderlopen. Als de leuning in het tje stopt, moet ze worden afgerond naar de grond of naar de wand.

### TRAP



Art 20

- Breedte: 125 cm (afgewerkt 100 cm)
- Na max. 17 treden moet voor een tussenbordes van  $\geq 100$  cm diep gezorgd worden.
- Alle treden moeten over een zo gelijkvormig mogelijke op- en aantrade beschikken. De optrede mag max. 18 cm meten en de aantrade moet min. 23 cm meten. De som van



Art 21

- tweemaal de optrede en eenmaal de aantrede van elke trede moet tussen 57 cm en 63 cm bedragen.
- Aan beide zijden van de trap moet een trapleuning aangebracht worden, die doorloopt ter hoogte van eventuele tussenbordessen. Voor het begin en aan het einde van de trap moet de trapleuning minstens 40 cm horizontaal verderlopen. Als de leuning in het ijle stopt, moet ze worden afgerond naar de grond of naar de wand.

### LIFT

- Moet in een afgesloten koker geïnstalleerd worden, minstens type 2, EN 81-70.
- Voor een liftdeur moet een vrije en vlakke draairuimte zijn.
- De lift moet automatische deuren hebben.
- De vrije en vlakke doorgangsbreedte van de liftdeur moet  $\geq 90$  cm bedragen.

### PLATEAULIFT

- Moet een verticale plateaulift zijn.
- Het hefplateau moet  $\geq 100$  cm breed en  $\geq 140$  cm diep zijn
- Over de volledige lengte van de plateaulift, alsook ter hoogte van de doorgangen van de deuren, moet een vrije en vlakke doorgangsbreedte  $\geq 90$  cm.

## TOEGANGEN EN DEUROPENINGEN

 Art 22

- Vrije doorgangshoogte  $\geq 2,09$  m
- Vrije doorgangsbreedte  $\geq 105$  cm (afgewerkt 90 cm)

 Art 23

Bij elke draaideur, moet er gezorgd worden voor een alternatieve toegang of deur, die niet draait. Deze verplichting geldt niet bij draaideuren die uitgerust zijn met mechanismen die het gebruik door personen met een beperking garanderen.

 Art 24

- Vóór en achter elke toegang of deur moet voor een vrije en vlakke draairuimte worden gezorgd. De vrije en vlakke draairuimtes, die vóór en achter elke toegang of deur aanwezig moeten zijn, mogen elkaar overlappen.
- Het draaivlak van een deur moet vlak zijn.
- Bij manueel te bedienen deuren moet de buitenste rand van de vrije en vlakke draairuimte aan de trekzijde van de deur, het draaivlak van de deur raken en moet de buitenste rand van de vrije en vlakke draairuimte aan de duwzijde van de deur, het gesloten deurvlak raken.

 Art 25

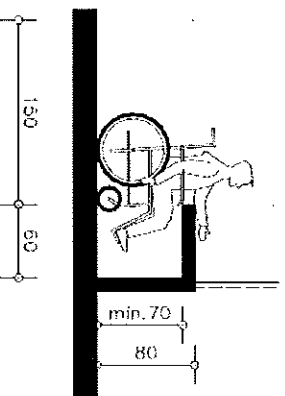
Bij een manueel te bedienen deur moet naast de krukzijde voor een vrije en vlakke wand- en vloerbreedte worden gezorgd, met na afwerking een vrije en vlakke wand- en vloerbreedte van minstens 50 cm.

 Art 26

Deuren die toegang verlenen tot aangepaste sanitaire voorzieningen, kleedruimtes of pashokjes, moeten naar buiten opendraaien.

## VASTE INRICHTING

  
Art 28



- Als een vast inrichtingselement met het oog op het onthaal van het publiek of een daarmee gelijkgestelde constructie wordt aangebracht, moet vóór dat element voor een vrije en vlakke draairuimte worden gezorgd.
- Er dient eveneens een verlaagd gedeelte aangebracht te worden. De hoogte tot de bovenzijde van het verlaagde gedeelte bedraagt hoogstens 80 cm. Onder het verlaagde gedeelte moet een opening zijn van minstens 70 cm hoog, minstens 90 cm breed en minstens 60 cm diep.

## ZITPLAATSEN

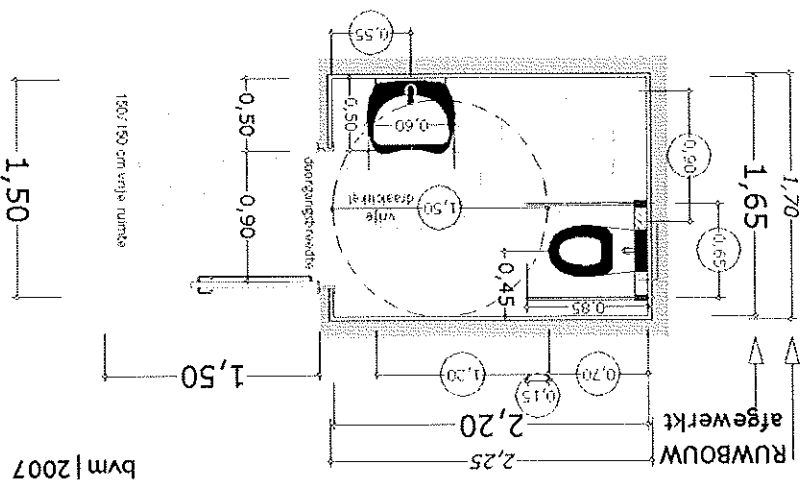
  
Art 29

Bij handelingen aan binnen- of buitenruimtes met vaste inrichtingselementen die dienst doen als zitplaatsen voor toeschouwers of toehoorders, moeten bij de eerste 50 zitplaatsen minstens 2 vrije ruimtes gereserveerd te worden voor rolstoelgebruikers. Elk van die vrije ruimtes moet minstens 90 cm breed en minstens 140 cm diep zijn en moet zich bevinden op een vloer zonder niveaunderschillen of hellingen. Op het toegangspad naar die vrije ruimtes en eraan grenzend moet voor een vrije en vlakke draairuimte worden gezorgd.

Voor elke volgende groep van 50 zitplaatsen moet voor minstens 1 extra vrije ruimte gezorgd worden.



## SANITAIR



bvm | 2007



Art 30



Art 31

- Aangepast toilet: 1,70 x 2,25 m (afgewerkt 1,65 x 2,22 m)
- Aangepaste doucheruimte: 2,20 x 2,40 m (afgewerkt 2,15 x 2,35 m)
- Aangepaste badkamer: 2,40 x 2,45 m (afgewerkt 2,35 x 2,40 m)

Afwijking indien aan volgende voorwaarden is voldaan:

Toilet:

- Vrije en vlakke draairuimte
- Ruimte voor toilet 120 cm
- Ruimte naast toilet 90 cm
- Diepte toilet 70 cm
- Onderrijdbare wastafel

Douche:

- Drempelloze doucheruimte
- Helling max. 2%
- Douchezone 120 x 120 cm
- Douchezijte: 45 cm diep en 40 cm breed
- Ruimte naast douchezijte 90 cm
- Ruimte voor het douchezijte 120 cm
- Douchekraan op max. 55 cm van de wand waartegen het douchezijte geplaatst is.

## **RUIMTES MET EEN PUBLIEKE FUNCTIE**



Elke ruimte met een andere publieke functie, alsook de route ernaartoe, moet toegankelijk zijn.

## **KAMERS EN GEMEENSCHAPPE- LIJKE RUIMTES**



5% met een minimum van 1 van de kamers en het bijhorend sanitair, alsook de route ernaartoe, moet toegankelijk zijn (zie bijlage).



Elke gemeenschappelijke ruimte met een andere functie, alsook de route ernaartoe, moet toegankelijk zijn.

# BIJLAGE : TABEL KAMERS



1	0,05	1
2	0,1	1
3	0,15	1
4	0,2	1
5	0,25	1
6	0,3	1
7	0,35	1
8	0,4	1
9	0,45	1

10	0,5	1
11	0,55	1
12	0,6	1
13	0,65	1
14	0,7	1
15	0,75	1
16	0,8	1
17	0,85	1
18	0,9	1
19	0,95	1
20	1	1
21	1,05	1
22	1,1	1
23	1,15	1
24	1,2	1
25	1,25	1
26	1,3	1
27	1,35	1
28	1,4	1
29	1,45	1

30	1,5	2
31	1,55	2
32	1,6	2
33	1,65	2
34	1,7	2
35	1,75	2
36	1,8	2
37	1,85	2
38	1,9	2
39	1,95	2
40	2	2
41	2,05	2
42	2,1	2
43	2,15	2
44	2,2	2
45	2,25	2
46	2,3	2
47	2,35	2
48	2,4	2
49	2,45	2

50	2,5	3
51	2,55	3
52	2,6	3
53	2,65	3
54	2,7	3
55	2,75	3
56	2,8	3
57	2,85	3
58	2,9	3
59	2,95	3
60	3	3
61	3,05	3
62	3,1	3
63	3,15	3
64	3,2	3
65	3,25	3
66	3,3	3
67	3,35	3
68	3,4	3
69	3,45	3

70	3,5	4
71	3,55	4
72	3,6	4
73	3,65	4
74	3,7	4
75	3,75	4
76	3,8	4
77	3,85	4
78	3,9	4
79	3,95	4
80	4	4
81	4,05	4
82	4,1	4
83	4,15	4
84	4,2	4
85	4,25	4
86	4,3	4
87	4,35	4
88	4,4	4
89	4,45	4

90	4,5	5
91	4,55	5
92	4,6	5
93	4,65	5
94	4,7	5
95	4,75	5
96	4,8	5
97	4,85	5
98	4,9	5
99	4,95	5
100	5	5

